

Schiphol Operations

Cargo

AP

APM

PLPM

BPM

ACPC

DDO

SAA

BPO

CCR



Cargo

AP

APM

PLPM

BPM

ACPC

DDO


SAA

BPO

CCR

Schiphol Operations





Binnen Schiphol Operations zorgen we er samen met zo'n 1100 collega's dagelijks voor dat de passagier een veilig en prettig reizigersproces kan ervaren. En dat ieder vliegtuig op tijd met deze passagiers, bagage en cargo kan vertrekken.

Onze collega's zijn werkzaam onder 10 subafdelingen binnen Airport Operations & Aviation Partnerships (AO&AP).

Ontdek deze subafdelingen aan de linkerkant en zie waar zij zich binnen Schiphol Operations bevinden en voor inzetten.





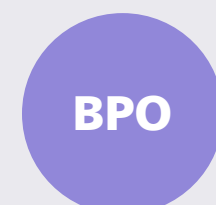
Over

Het doel van Schiphol is om de beste vrachtluchthaven van Europa te zijn met een ongestoorde goederenstroom en de meest betrouwbare dienstverleningen.

De afdeling Cargo is verantwoordelijk voor alle relaties en operationele uitvoering op het gebied van vracht en post, op en rond Schiphol.

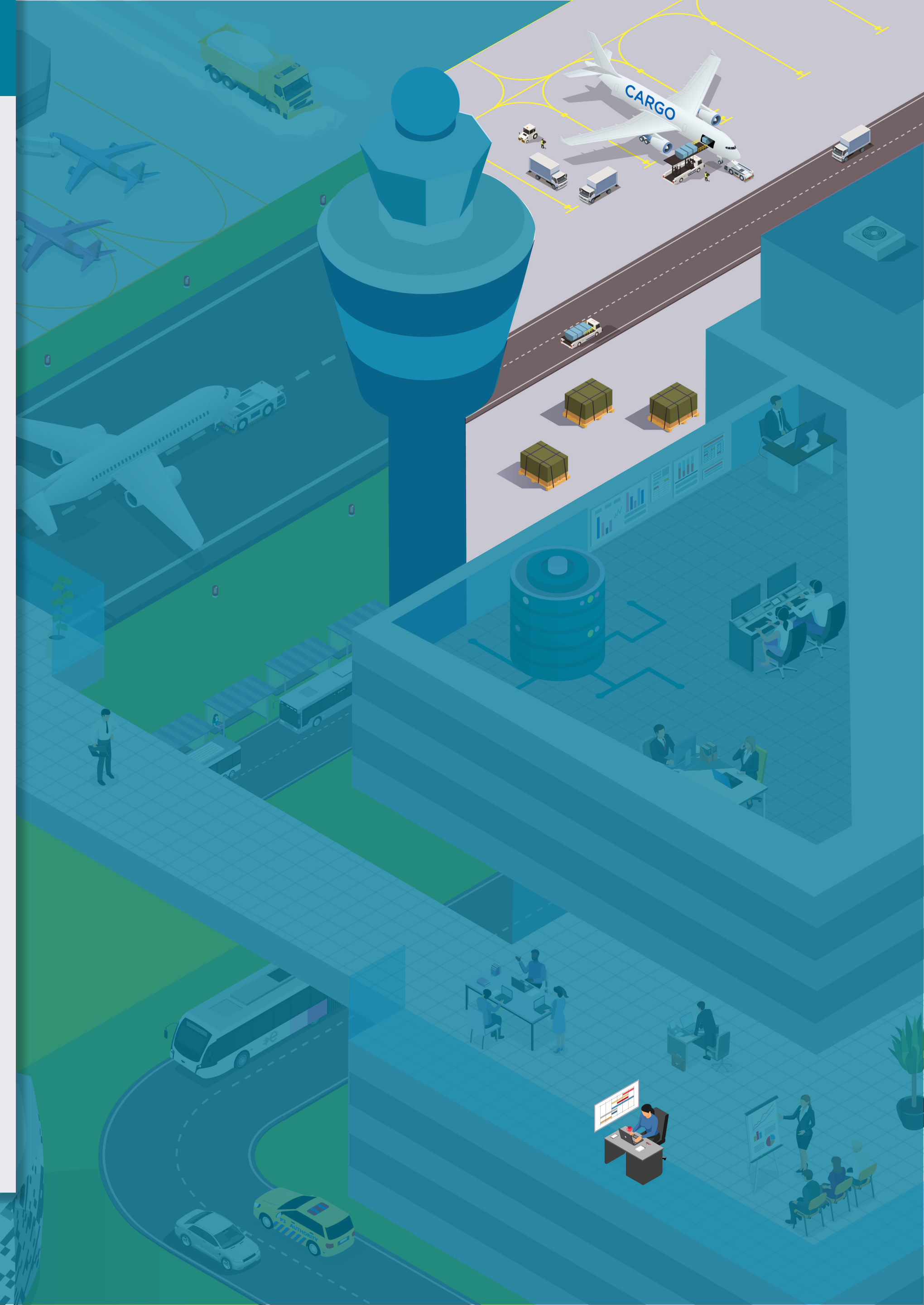
Als we het hebben over relaties kun je denken aan luchtvaartmaatschappijen, grondafhandelaren, expediteurs, vervoerders, verladers, de douane, overheden en gerelateerde koepelorganisaties.

Nauwe samenwerking



Luisteren, uitleggen en samenwerkingen om gezamenlijk de beste klantwens te realiseren en de uitdagingen hierin binnen Schiphol zo goed mogelijk te ondervangen.

Cargonaut verzorgt de informatievoorziening in de vrachtketen en is onderdeel van Schiphol Cargo.







Over

Aviation Partnerships is verantwoordelijk voor de relatie met luchtvaartmaatschappijen, grondafhandelaren, en gerelateerde koepelorganisaties.

Daarnaast bewaken ze het netwerk van bestemmingen.

Er wordt continu gebouwd aan een gelijkwaardige, op vertrouwen gebaseerde relatie met onze partners.

Aviation Partnerships brengt hun wensen, bedenkingen en beperkingen over aan Schiphol en vice versa.

Dit wordt gedaan door continu accountmanagement, communicatie, het organiseren van evenementen en het begeleiden van processen tussen Schiphol en onze partners.

Nauwe samenwerking

Cargo

PLPM

ACPC

CCR

APM

BPM

DDO







Over

De afdeling Airside Process Management (APM) focust zich op de inrichting en optimalisatie van alle vliegtuigprocessen.

Deze beginnen met de landing van aankomende vliegtuigen, lopen over in de afhandeling op het platform en eindigen met het vertrek van vliegtuigen.

APM is verantwoordelijk voor de infrastructuur aan airside, zoals start- en landingsbanen, de taxibanen en de vliegtuigopstelplaatsen.

De afdeling bestaat uit drie subafdelingen:

■ In- & Outbound

Draagt zorg voor het landen (inbound) en opstijgen (outbound) van vliegtuigen. In dit proces vallen de deelprocessen: taxiën, parkeren en terugduwen van de vliegtuigen.

■ Turnaround Ground

Is verantwoordelijk voor activiteiten die op de grond plaatsvinden vanaf de aankomst op de VOP tot het vertrek.

Denk hierbij aan het in- en uitstappen en vervoeren van de passagiers, het in- en uitladen van de bagage en de afhandelprocessen in het vliegtuig zoals tanken, schoonmaken en catering.

■ Airside Development

Het ontwikkelen van de processen op airside en de voorbereiding, afstemming en planning van de werken in het airside proces

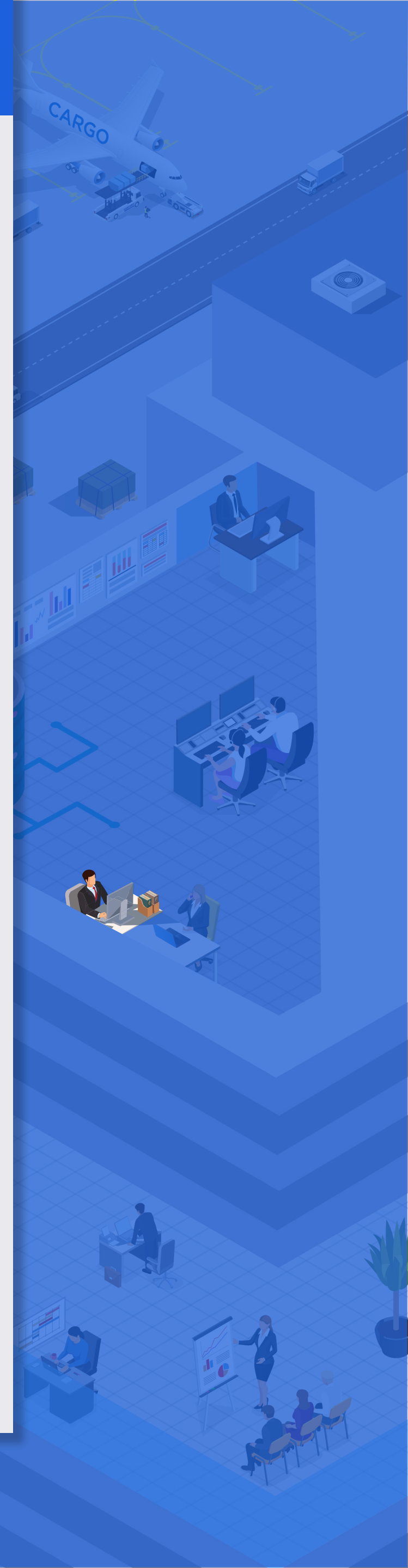
VDME Programma

Dit programma is gericht op het minimaliseren van vliegtuig- en dieselmotor emissies op Airside.

Dit doen we onder andere door het vervangen van dieselloertuigen- en middelen voor elektrische oplossingen, en het aanpassen van vertrek- en aankomstprocedures.

Er wordt samengewerkt met partners in de sector om een gezondere en duurzamere werkomgeving te creëren.

Nauwe samenwerking





DEPARTURE			
14:30	NEW YORK	FX640	12
15:45	TOKYO	YX710	09
17:20	PARIS	YX112	08
18:00	SEOUL	YX112	08
19:00	MOSCOW	AY124	04
19:40	ROME	AY124	04



Over

PLPM staat voor Passenger & Landside Process Management.

De afdeling richt zich op de hele passagiersreis van uit tot thuis en vv.

Dat begint met de reis van de passagier naar Schiphol, de ervaring op de luchthaven zelf en eindigt bij het boarden.

Naast het voorbereiden en verbeteren van de landzijdige- en passagiersprocessen werken we ook aan een continue en veilige flow van vervoersstromen, verduurzaming en smart mobility, passenger experience

Nauwe samenwerking

APM

ACPC

BPM

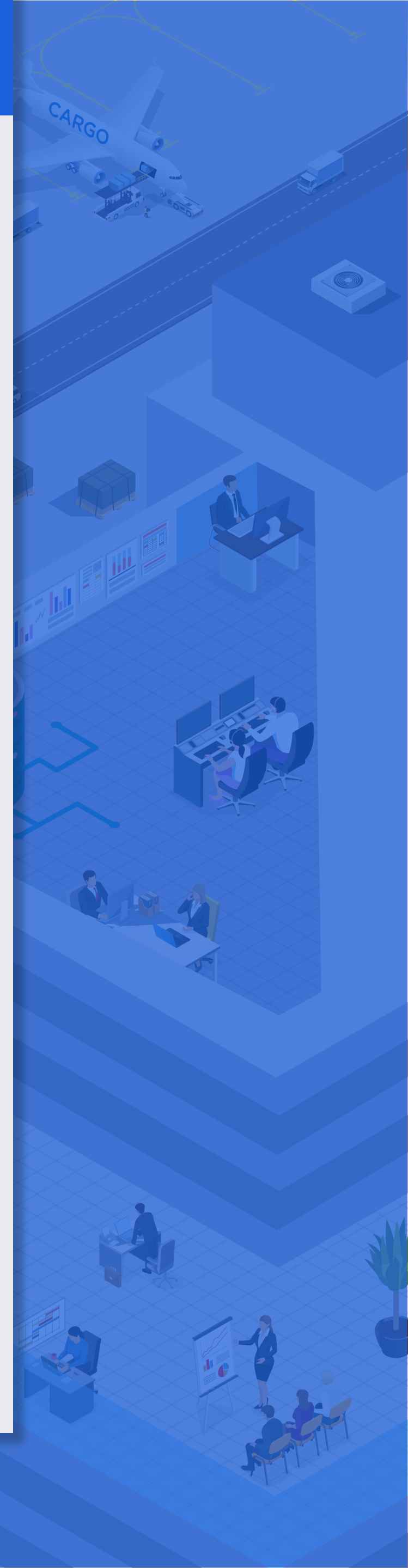
DDO

en alle processen bij aankomst, vertrek en transfer.

De afdeling bestaat uit vier subafdelingen:

- **Passenger Process** ontwerpt, onderhoudt en verbetert het passagiers proces.
- **Passenger Services & Support** draagt zorg voor de operationele passagiersdiensten, service contracten en grote programma's ten dienste van een optimale passagiersbeleving.

- **Passenger Process Development** focust zich op de ontwikkeling van huidige en toekomstige processen.
- **Landside Process & Development** ontwerpt, onderhoudt, verbetert en ontwikkelt het landzijdige proces van nu en de toekomst







Over

Baggage Process Management is verantwoordelijk voor het ontwerp en het onderhoud van alle bagage gerelateerde processen, van check-in tot en met reclaim, om er voor te zorgen dat de bagage van passagiers veilig en op tijd met hen meereist naar hun bestemming.

Dit vereist nauwkeurige coördinatie tussen luchtvaartmaatschappijen, afhandelaren en Schiphol personeel, ondersteund door systemen en technologieën.

Nauwe samenwerking

APM

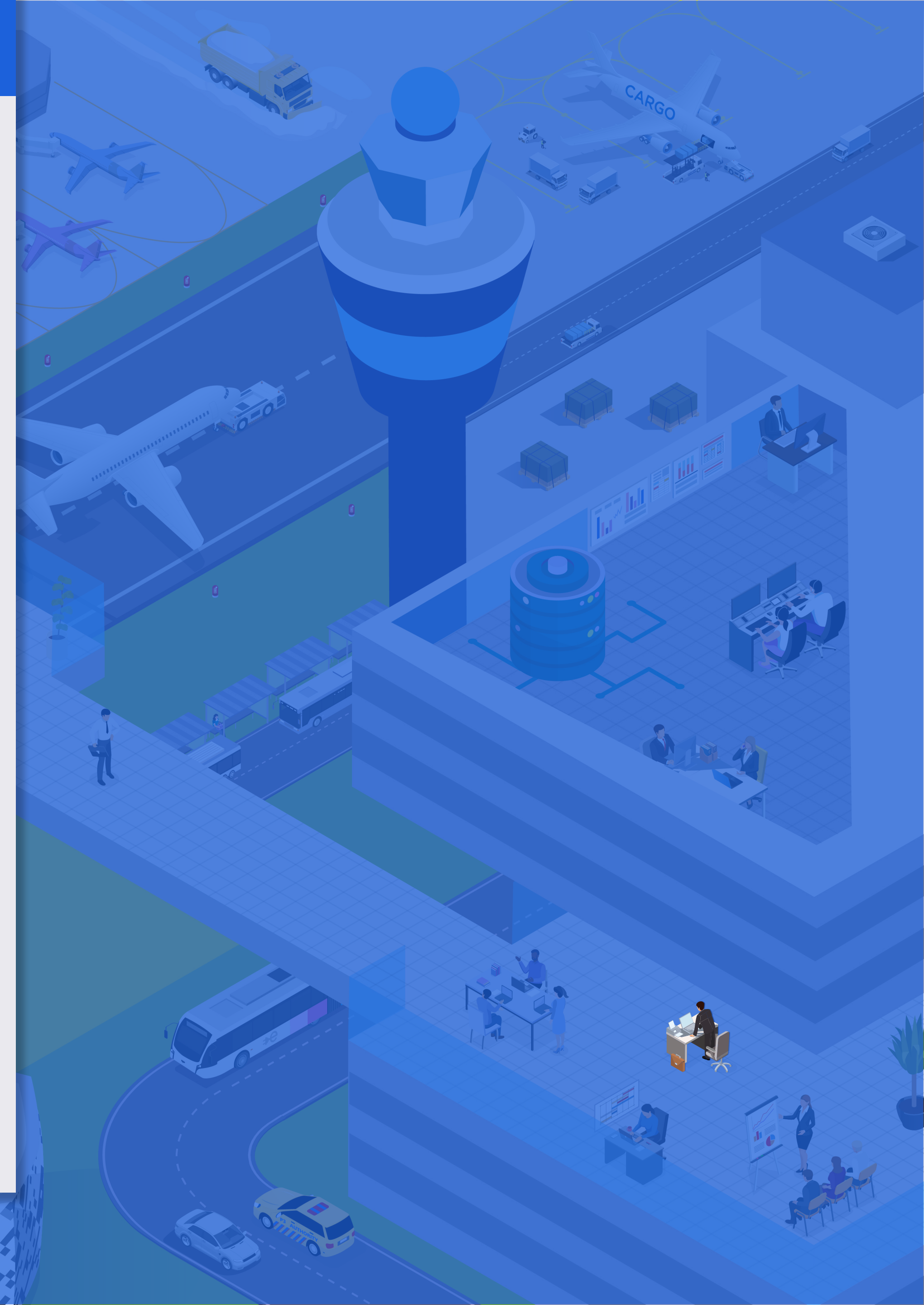
ACPC

PLPM

DDO

De afdeling Baggage Process Management bestaat uit drie subafdelingen:

- **Baggage Process** ontwerpt en onderhoudt alle bagage gerelateerde processen, van check-in tot en met reclaim.
- **Baggage Continuous Improvement** werkt procesverbeteringen uit en zorgt dat ze doorgevoerd worden.
- **Baggage Development** leidt ontwikkeltrajecten voor het optimaliseren van het bagage proces.







Over

Bij Airport Capacity, Planning & Control creëren we elke dag een integraal plan met de best mogelijke performance voor het Schiphol systeem, van 5 jaar vooruit tot en met de dag van uitvoering.

Dit doen we door het balanceren, afgeven en bewaken van onze systeemcapaciteit, het bestuurbaar maken van de integrale operatie van de luchthaven en een constante focus op manieren om onze performance te verbeteren.

Hiervoor werken we constant samen met onze ketenpartijen zoals onder andere de Koninklijke Marechaussee en Luchtverkeersleiding Nederland.

Zo streven we ernaar om de beschikbare capaciteit optimaal te benutten en werken we toe naar een voorspelbare operatie.

Nauwe samenwerking

Cargo

APM

BPM

SAA

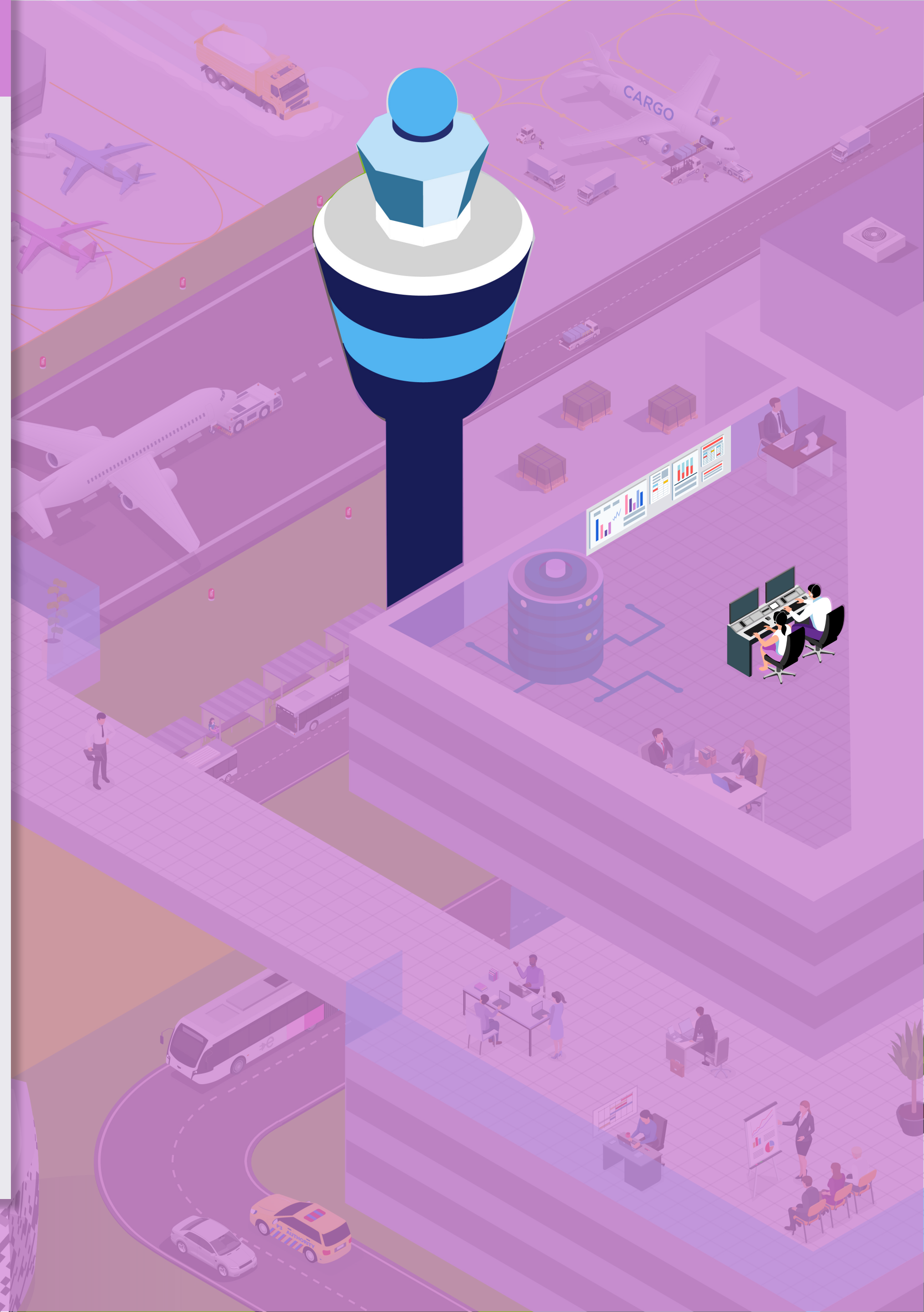
CCR

AP

PLPM

DDO

BPO





DEPARTURE			
14:30	NEW YORK	FX640	12
15:45	PARIS	YX120	09
17:20	PAYAS	YX112	09
18:00	BERLIN	AX124	04
19:00	MOSCOW	AX124	04
19:40	ROME	UX128	08



Over

De Day2Day Operations (DDO) is het hart van de operatie. In de DDO zorgen de collega's er 24 uur per dag voor dat de operatie op Schiphol goed verloopt.

Er wordt snel ingespeeld op actuele gebeurtenissen (normale- en verstoorde bedrijfsvoering).

Door de samenwerking met de andere afdelingen binnen Operations is DDO in staat om de juiste beslissingen te nemen en de airline en passagier een zorgeloze flow te bieden.

De afdeling is actief binnen de 4 processen (Aircraft proces, Baggage proces, Passenger proces en Landside proces) en doet dit via 7 afdelingen te weten; Aircraft Operations (AO), Passenger Operations (PO), Baggage Flow (BF), Terminal Flow (TF),

Aircraft Flow (AF), Bedrijfsbureau (BB) en Planning & Development (PPD).

De afdelingen werken nauw samen waarbij integrale en proactieve regievoering de basis is voor een goede operatie.

DDO bestaat uit circa 600+ vaste medewerkers. Daarbij worden we ondersteund door een flexschil van uitzendkrachten van Actief Werkt!

Deze flexpool bestaat uit circa 425 medewerkers die ingezet kunnen worden als Passenger Assistant, bij de BOS (Bagage Operational Support) en als Aircraft Support Employee.

Onze afdelingen zitten verspreid over de gehele luchthaven, we zijn werkzaam in de Terminal (voor en achter de security filters), de Havendienst, gedeeltelijk in het WTC

(oa. PPD, BB, secretariaat), het OT-gebouw nabij post Sloten, en in de verkeerstoren.

Nauwe samenwerking

APM

BPM

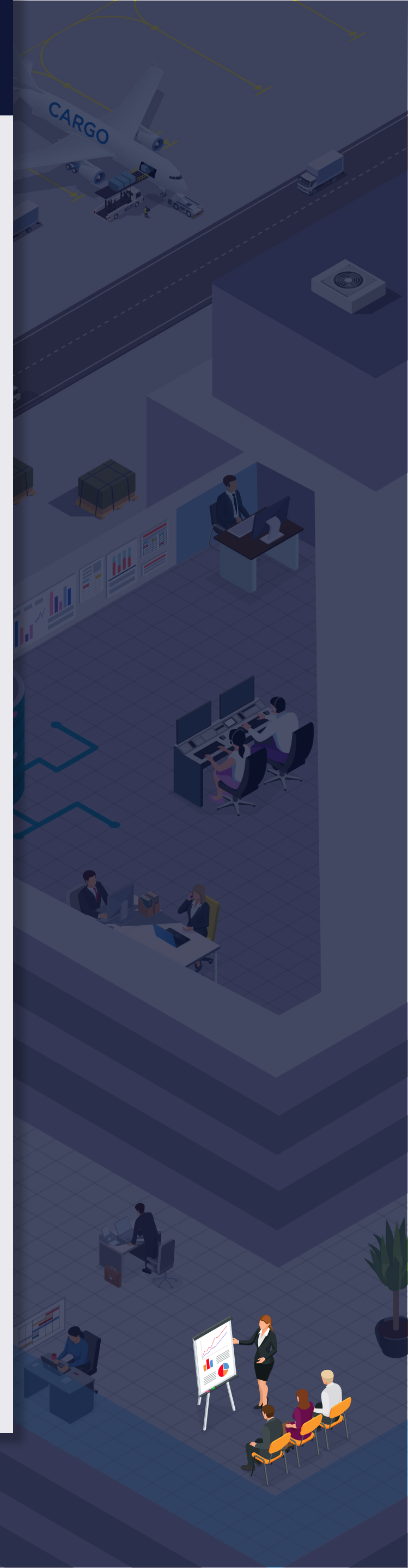
SAA

CCR

PLPM

ACPC

BPO







Over

Schiphol Airport Authority (SAA) is de autoriteit die toeziet op een veilig en ordelijk Schiphol. Het betreft een nieuwe afdeling binnen het bedrijfsonderdeel Airport Operations & Aviation Partnership (AO & AP).

De afdeling bestaat uit een frontoffice en een backoffice en is verdeeld in vier domeinen:

- Airside
- Landside
- Bagage
- Terminal

Nauwe samenwerking

Cargo

APM

BPM

DDO

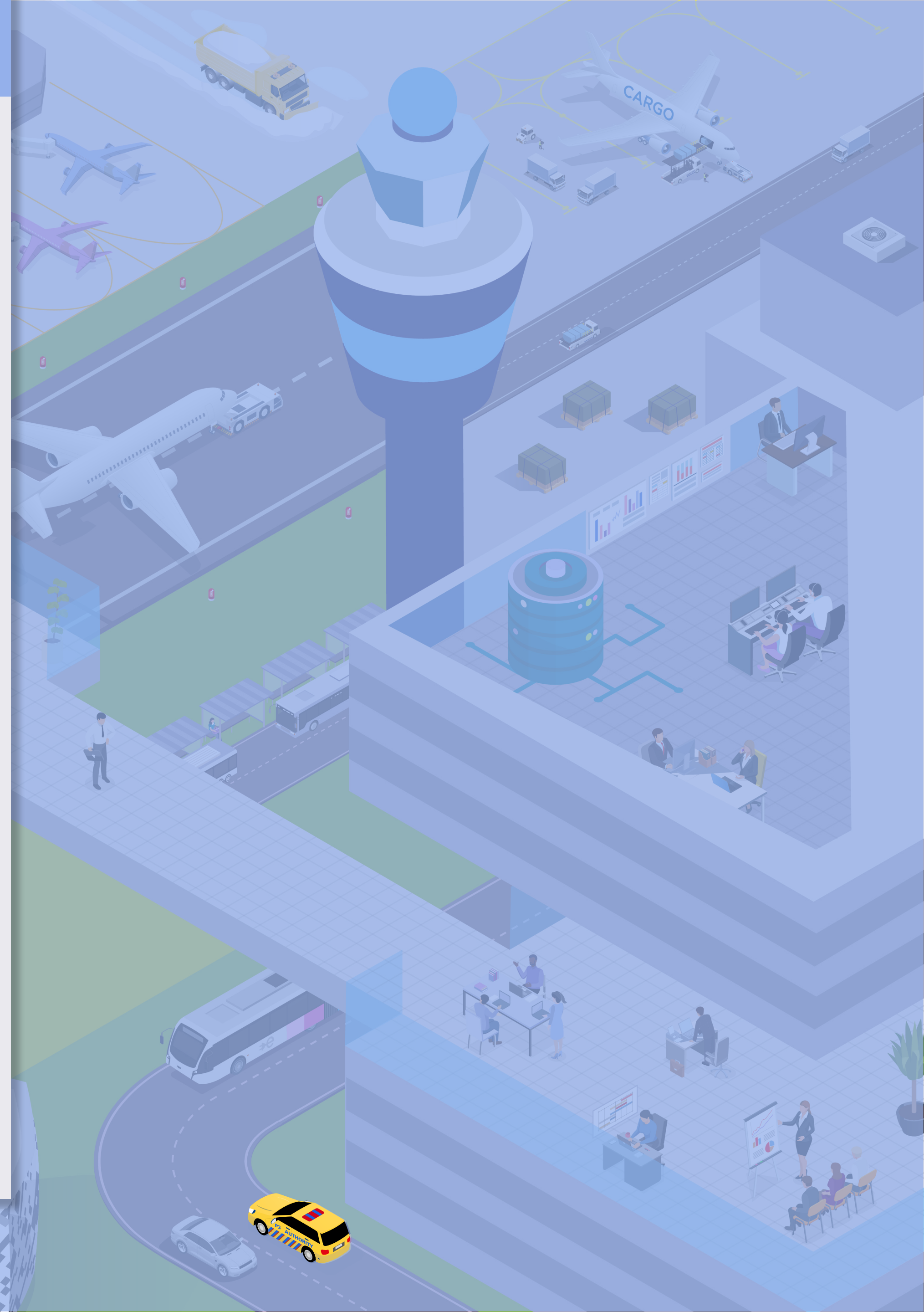
CCR

AP

PLPM

ACPC

BPO







Over

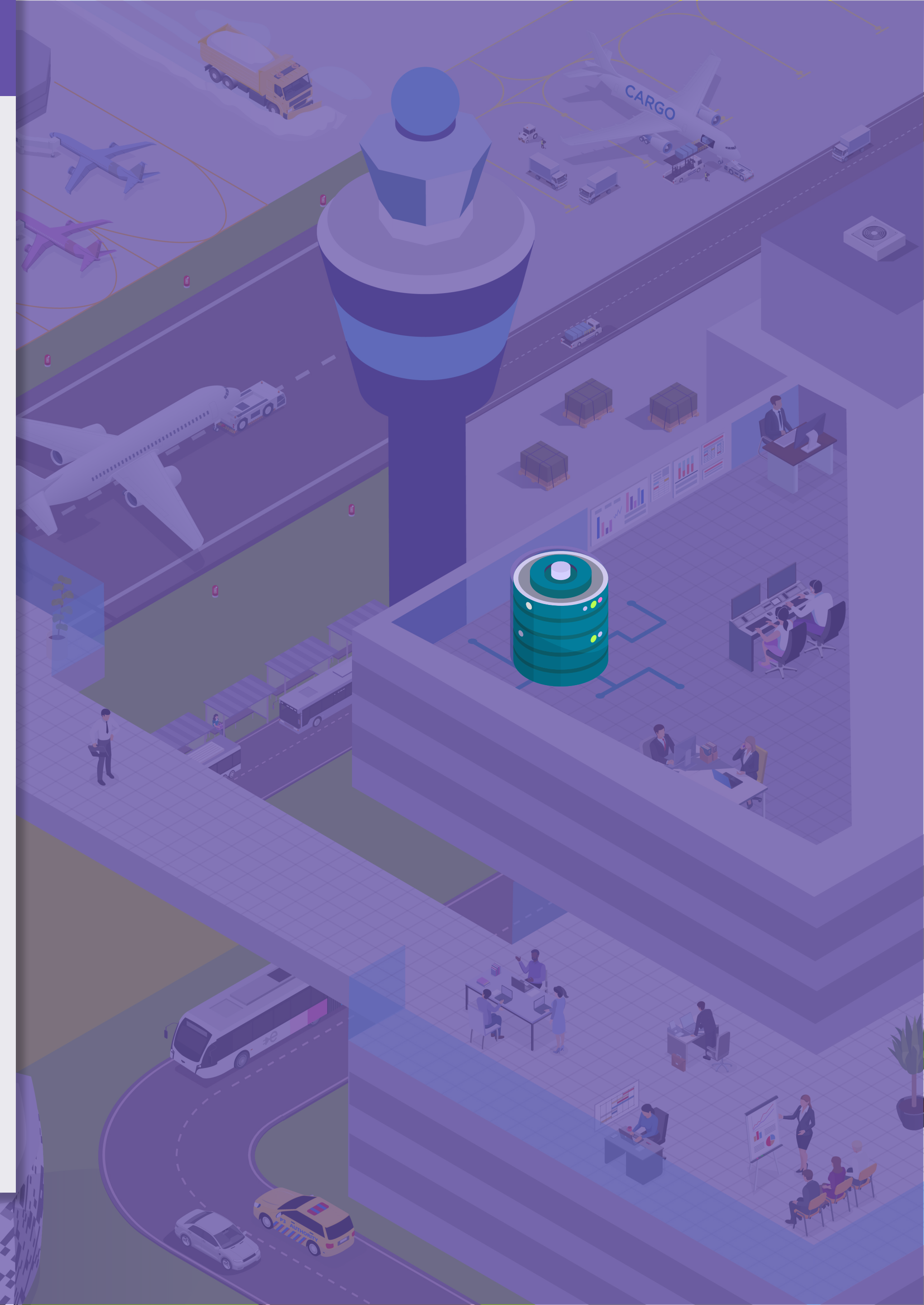
Het Business Platform Operations (BPO) bestaat uit multidisciplinaire teams met een end-to-end verantwoordelijkheid voor het creëren, ontwikkelen en onderhouden van digitale oplossingen.

Binnen het BPO willen wij het gehele operationele proces op de luchthaven voorspelbaar, in control en efficiënt maken.

Onze missie is om met behulp van tech en data onze luchthavenoperatie te ondersteunen, te innoveren en te transformeren.

En wist je dat BPO ook producten ontwikkeld die op andere (inter)nationale luchthavens worden gebruikt?

Nauwe samenwerking







Over

De afdeling Compliance, Continuity en Risk (CCR) stelt zeker dat de Schiphol-operatie voldoet aan de gestelde eisen t.a.v. wet- en regelgeving, bedrijfszekerheid en risicobeheersing.

Daarvoor houdt zij zich bezig met het vertalen van wet- en regelgeving naar de Schipholsituatie, het uitvoeren van audits, de calamiteitenorganisatie, business continuity management, risicomitigatie en kwaliteitszorg.

CCR is de verbindende schakel tussen interne en externe toezichthouders en de uitvoering.

Daarbij levert CCR binnen AO & AP expertise op middellange termijn onderwerpen.

Nauwe samenwerking

Cargo

APM

BPM

DDO

BPO

AP

PLPM

ACPC

SAA

